

Захаров С.В.,  
Малева Т.М.,  
Синявская О.В.

## Программа «Поколения и гендер» в России: вопросы методологии

Выборочное социально-демографическое обследование, проводимое в разных странах по единой методике, составляет центральный элемент программы «Поколения и гендер». Первая волна этого обследования в России, получившего название «Родители и дети, мужчины и женщины в семье и обществе» (далее — РидМиЖ), была проведена в июне-августе 2004 г. в 32 субъектах Российской Федерации. Непосредственно опрос был реализован Независимой исследовательской группой «Демоскоп» — авторитетным социологическим агентством с богатейшим опытом проведения крупных обследований населения, таких как 10 (!) волн (к 2007 г.) широко известного в России и за рубежом панельного обследования «Российский мониторинг экономического благосостояния и здоровья населения» (РМЭЗ).

### РидМиЖ в 2004 г.: выборка и инструментарий

Выборка обследования была разработана канд. философ. наук М.С. Косолаповым. При ее формировании использовали метод *многоступенчатого вероятностного отбора* жилищ, в которых затем выбирали домохозяйства<sup>1</sup>, и, наконец, в домохозяйстве случайным образом (с использованием процедуры Киша) отбирали одого респондента. Обследование является репрезентативным для всего населения страны в данной возрастной группе (18–79 лет).

Вначале был составлен список из 2029 объединенных районов, из которого выбирали первичные единицы отбора (ПЕО). ПЕО были сгруппированы в 38 страт, прежде всего на основании географических

---

<sup>1</sup> Дизайн выборки РидМиЖ выстроен на принципах, аналогичных принципам, по которым строится выборка РМЭЗ, описание их можно найти здесь: <http://www.cpc.unc.edu/projects/rfms/project/sampling.html> (выборка второго этапа — Second Phase). В данной статье краткое описание принципов построения выборки сделано на основе отчета о выборке, подготовленного М.С. Косолаповым.

факторов и уровня урбанизации, а также, где необходимо, на основании этнической составляющей. Исключения из генеральной совокупности не превышают 5% от общей численности населения России<sup>2</sup>.

Поскольку ни в одной из 38 страт ПЕО не было сводного списка домохозяйств или жилищ, то в соответствии с практикой построения выборки РМЭЗ была введена промежуточная стадия отбора. Тип вторичных единиц отбора (ВЕО) зависит от типа поселения. Население каждой ПЕО было стратифицировано на городское и сельское, после чего объем целевой выборки разделили пропорционально доле населения в каждой из этих подстрат. В сельской местности ВЕО выступали сельские населенные пункты (села, деревни, аулы). В городах и поселках городского типа в качестве ВЕО использовали избирательные участки. Количество ВЕО определялось тем, что в каждой из них должно быть опрошено 25–28 домохозяйств. В случаях, когда численность населения в ВЕО сильно различалась, применяли метод отбора пропорционально численности. В избирательных участках список жилищ составлялся с помощью специального натурального обхода территории участка, а в сельских населенных пунктах в качестве списка жилищ использовались похозяйственные книги. Затем систематически отбирали необходимое количество жилищ начиная с адреса, полученного из списка случайным образом.

Отличительной особенностью российского обследования является использование выборки РМЭЗ для формирования части выборочной совокупности обследования РидМиЖ. Совмещение выборок позволяет получить ретроспективную информацию о части респондентов по широкому кругу вопросов, что значительно расширяет возможности анализа.

Дизайн выборки обеспечивает возможность анализа данных как по домохозяйствам, так и по респондентам, проживающим в данных домохозяйствах. По определению, принятому в РидМиЖ, *домохозяйство* состоит из всех лиц, проживающих на общей жилплощади не менее 4-х дней в неделю на протяжении не менее 3-х месяцев в году<sup>3</sup>.

Центральным понятием обследования является непривычное для российских исследований понятие партнерства. *Партнер* определяется как человек, с которым респондента связывают устойчивые, близкие, интимные отношения, независимо от того, проживают они вместе или раздельно. Брачный статус оказывается, таким образом, вторичным.

---

<sup>2</sup> При построении выборки исключали население Чеченской и Ингушской республик, Калининградской области, а также население, проживающее в труднодоступных северных, горных и т.п. местностях.

<sup>3</sup> Отметим, что в этом определении домохозяйства отсутствует традиционный для российских исследований критерий — общность бюджета.

Подчеркнем, что информация о партнере респондента собирается со слов респондента практически в том же объеме, что и о самом респонденте, что расширяет число наблюдений<sup>4</sup>.

Сбор данных осуществляли методом личного интервью.

Программа обследования (вопросник) первой волны тематически организована в 14 разделов.

В первый раздел *«Домохозяйство»* включены показатели, характеризующие состав домохозяйства опрашиваемого лица, в том числе даты рождения, возраст, пол, занятия членов домохозяйства, их родственное отношение к респонденту, потребность в уходе. В этом же разделе содержатся показатели социально-демографического статуса самого респондента, которые, помимо указанных выше, включают место рождения, национальность, родной язык, уровень и специализацию образования и дату его получения, жилищные условия, а также вопросы относительно намерений респондента: продолжить образование и переехать куда-либо в течение ближайших трех лет.

Второй раздел *«Дети»* содержит информацию о детях респондента, проживающих вместе с ним или отдельно. В нем же находятся вопросы о распределении в семье обязанностей по уходу за детьми, частоте и стоимости использования услуг других лиц или учреждений для ухода за детьми, участия респондента в уходе за другими детьми (например, своими внуками, племянниками и пр.).

Третий раздел *«Брак(и)/союз(ы)»* содержит показатели, характеризующие социально-демографический статус нынешнего супруга(и) (партнера) респондента (национальность, родной язык, уровень полученного образования, дату регистрации брака, причины раздельного проживания и намерения начать жить вместе (для супругов/партнеров, не живущих вместе)).

Четвертый раздел *«Распределение домашних обязанностей»* касается распределения домашних дел внутри домохозяйства, механизмов принятия решений по различным вопросам в семье и качества супружеских отношений.

Пятый раздел *«Родители и родительский дом»* посвящен широкому кругу вопросов о родителях респондента, национальностях, родных языках, условиях их настоящего проживания (одни, вместе с респондентом, отдельно от него, но вместе с другими детьми, другими родственниками, друзьями и пр., в специализированных учреждениях и т.п.). Таким образом, даже если опрашиваются лица трудоспособных

---

<sup>4</sup> Хотя, безусловно, при интерпретации результатов необходимо будет учитывать возможные системные ошибки, возникающие при такой организации сбора данных, связанные с трудностями воспоминания (если речь идет о прошлых событиях) или недостаточной осведомленностью респондента (когда он рассказывает о других людях).

возрастов, вопросник дает возможность получить дополнительные сведения о пожилом населении современной России.

Большая часть вопросов шестого раздела *«Беременность, бесплодие и планы иметь детей»* относится к способам регулирования рождаемости и желаемого числа детей и, соответственно, адресована респондентам младше 50 лет или тем, чья супруга не достигла 50 лет.

Седьмой раздел *«Здоровье и благополучие»* включает показатели состояния здоровья опрашиваемого лица, в том числе наличие хронических заболеваний, ограничений трудоспособности, инвалидности и ее степени, потребности в уходе и источниках получения помощи (включая социальную помощь от государственных и общественных организаций), потребности и источниках получения эмоциональной поддержки, интенсивности семейных обменов услугами неформальной социальной помощи и эмоциональной поддержкой, способности респондента контролировать различные стороны своей жизни и его психологическом самочувствии.

Восьмой и девятый разделы *«Деятельность и доходы респондента»* и *«Деятельность и доходы партнера»* — показатели, характеризующие положение респондента и его супруга (партнера) относительно рынка труда (занятый, безработный, неактивный) и пенсионной системы (пенсионер, непенсионер). Вопросы об индивидуальных доходах респондента и его партнера включают 14 источников доходов (от трудовой деятельности, из пенсионной системы, прочие виды социальных выплат и пособий), в том числе респондент может указать до 9 источников доходов одновременно.

Десятый раздел *«Имущество домохозяйства, доходы и трансферты»* содержит показатели, характеризующие структуру денежных доходов домохозяйства, помимо денежных доходов респондента и его супруга (партнера), а также совокупный размер доходов домохозяйства в среднем за последние 12 месяцев. Он также включает показатели имущественной обеспеченности домашнего хозяйства респондента, получения или перечисления регулярной межсемейной помощи (денежной и материальной), что позволяет оценить реальное благосостояние домохозяйств респондентов.

Показатели, вошедшие в одиннадцатый раздел *«Ценности и установки»*, касаются установок респондента относительно традиционно женских и мужских ролей в семье и обществе, взаимоотношений поколений (например, должны ли родители помогать детям, должны ли дети помогать престарелым родителям), распределения сфер ответственности семьи, общества и государства в части заботы об определенных социальных группах, дискриминации на рынке труда и пр.

Двенадцатый раздел *«Пенсионное обеспечение и пенсионная реформа»* не предусмотрен межстрановым вопросником и является специфичес-

ким блоком, разработанным исключительно для России, переживающей стадию реализации крупнейшего институционального преобразования — пенсионную реформу. В этот блок включены показатели, характеризующие общий и специальный трудовой стаж респондента, наличие и вид оснований для досрочного назначения пенсии, охват населения (респондент и члены его домохозяйства) негосударственным пенсионным обеспечением, предпочтительные формы хранения сбережений, использование добровольных форм страхования, осведомленность о пенсионной реформе, ожидаемые источники доходов после достижения пенсионного возраста, различные формы участия в пенсионной реформе, включая состоявшийся и планируемый выбор управляющей компании, намерения относительно участия в добровольном пенсионном страховании, если таковое будет предложено.

Тринадцатый и четырнадцатый разделы «*Наблюдения интервьюера*» и «*Отчет интервьюера*» заполняются интервьюером после завершения интервью и носят справочный характер. Дополнительно там же содержатся показатели, характеризующие жилищные условия респондента.

Вопросник обследования<sup>5</sup> представлен по адресу: [http://www.socpol.ru/research\\_projects/proj12\\_ank.shtml](http://www.socpol.ru/research_projects/proj12_ank.shtml).

### **РиДМиЖ в 2004 г.: характеристики выборочной совокупности**

По времени первая волна обследования РиДМиЖ (лето 2004 г.) стоит близко к Всероссийской переписи населения, проведенной осенью 2002 г. Это позволяет проверить, насколько хорошо полученная выборочная совокупность репрезентирует некоторые базовые параметры генеральной совокупности, представленной результатами переписи.

В ходе опроса было получено 11 261 интервью. Доля лиц, не имеющих российского гражданства (граждане других государств, лица без гражданства) в выборочной совокупности составляют 1%, русский язык в качестве первого и второго родного языка указали более 92% опрошенных, а русский в качестве языка, на котором обычно разговаривают дома, назвали 95% респондентов.

#### *Распределение респондентов по регионам и типам населенных пунктов*

Опрос был проведен в 32 субъектах Федерации (*табл. 1*). Наибольшее число опрошенных представляли Москву (758 человек, или 6,7% от общей численности выборочной совокупности), Красноярский

---

<sup>5</sup> За исключением двенадцатого раздела, разработанного по специальному заказу Пенсионного фонда России.

край (584 и 5,2%), Челябинскую область (572 и 5,1%), Краснодарский край (553 и 4,9%), Республику Коми (551 и 4,9%), Саратовскую область (545 и 4,8%), Алтайский край (540 и 4,8%), Московскую область (512 и 4,5%) и Санкт-Петербург (362 и 3,2%). Остальные 23 территории были равномерно представлены в выборочной совокупности: число опрошенных в каждой из них составляло 2,1–2,5% от общей численности респондентов.

Таблица 1

**Региональная структура выборки обследования РидМиЖ<sup>1</sup>**

Регион	Число наблюдений	% к общему объему выборки	Регион	Число наблюдений	% к общему объему выборки
Москва	758	6,7	Удмуртская Республика	273	2,4
Красноярский край	584	5,2	Амурская область	273	2,4
Челябинская область	572	5,1	Кабардино-Балкарская Республика	272	2,4
Краснодарский край	553	4,9	Ростовская область	272	2,4
Республика Коми	551	4,9	Курганская область	272	2,4
Саратовская область	545	4,8	Тульская область	272	2,4
Алтайский край	540	4,8	Пензенская область	272	2,4
Московская область	512	4,5	Липецкая область	271	2,4
Санкт-Петербург	362	3,2	Томская область	271	2,4
Пермская область	286	2,5	Новосибирская область	270	2,4
Ленинградская область	285	2,5	Чувашская Республика	270	2,4
Тверская область	285	2,5	Республика Татарстан	268	2,4
Тамбовская область	282	2,5	Оренбургская область	268	2,4
Калужская область	281	2,5	Ставропольский край	265	2,4
Волгоградская область	281	2,5	Приморский край	240	2,1
Нижегородская область	280	2,5			
Смоленская область	275	2,4	<i>Всего</i>	<i>11261</i>	<i>100</i>

<sup>1</sup> Если не указано иное, источник — данные РидМиЖ.

Распределение респондентов по типу населенного пункта представлено в *табл. 2*. Распределение выборочной совокупности на городских (74,8%) и сельских жителей (25,2%) соответствует распределению населения России на городское и сельское с учетом вышеуказанных территориальных исключений: по данным Росстата, основанных

Таблица 2

**Распределение респондентов по типу населенного пункта**

Тип населенного пункта	Число респондентов	В % к итогу
Городские жители, в том числе:	8422	74,8
республиканский, краевой, областной центр	4673	41,5
прочие города	3094	27,5
поселки городского типа	655	5,8
Сельские жители	2839	25,2
<i>Всего</i>	<i>11261</i>	<i>100</i>

на данных переписи, на начало 2004 г.<sup>6</sup> в возрастной группе 18–79 лет доля городского населения России составляла 74,9%, а доля сельского — 25,1%. Распределение респондентов на проживающих в городах и поселках городского типа также хорошо репрезентирует генеральную совокупность. В соответствии с переписью населения России 2002 г. в городах проживало 66% от общей численности населения страны, в поселках городского типа — 7%. Выборочное распределение в рамках обследования 2004 г. выглядит следующим образом: 69,0% респондентов проживали в городах и 5,8% в поселках городского типа. Выборка не имеет существенных смещений по городам различного типа. Так, доля Москвы в выборке, как указывалось, составляет 6,7%, а доля Москвы в общей численности населения страны, по официальным данным, — 7,1%, доля Санкт-Петербурга соответственно 3,2% и 3,2%<sup>7</sup>.

*Распределение респондентов по длительности непрерывного проживания в населенном пункте*

Обследование позволило оценить распределение российского взрослого населения по длительности непрерывного проживания в населенном пункте — месте проведения опроса, а также в Российской Федерации в целом. Доля проживающих в России с момента рождения превышает 90% от общего числа респондентов (табл. 3), что точно соответствует данным переписи населения 2002 г., согласно которой родившиеся на территории Российской Федерации составляли 90,7% от общей численности населения страны<sup>8</sup>. В то же время доля тех, кто не

<sup>6</sup> См.: Численность населения Российской Федерации по городам, поселкам городского типа и районам на 1 января 2004 г. Стат. бюл. Федеральная служба государственной статистики. — М., 2004.

<sup>7</sup> Взвешивание с использованием весов Киша практически не меняет доли различных типов поселения в выборочной совокупности и улучшает представительство регионов: например, удельный вес Москвы в выборке увеличивается до 7,2%.

<sup>8</sup> Рассчитано на основе: Продолжительность проживания населения в месте постоянного проживания. Итоги Всероссийской переписи населения 2002 г. — М.: ИИЦ Статистика России, 2005. Т. 10. С. 324.

менял место жительства в пределах России, существенно меньше. Почти половина респондентов — 43% (48% мужчин и 40% женщин) хотя бы один раз в течение жизни переезжали в другой населенный пункт (город, поселок городского типа, сельский административный район)<sup>9</sup>. Эти выборочные оценки также хорошо согласуются с данными переписи населения 2002 г., которая показала, что в месте непрерывного проживания на момент переписи проживали не с рождения 44,3% населения всех возрастов и 46,9% лиц трудоспособного возраста<sup>10</sup>.

Таблица 3

**Доля респондентов, проживающих в России  
и в данном населенном пункте с рождения и не с рождения, %**

Пол респондентов	Проживают в России (РСФСР)			Проживают в данном населенном пункте		
	всего	с рождения	не с рождения	всего	с рождения	не с рождения
Мужчины	100,0	90,2	9,8	100,0	52,0	48,0
Женщины	100,0	90,9	9,1	100,0	60,0	40,0
Оба пола	100,0	90,7	9,3	100,0	57,0	43,0

Среди тех, кто проживает в данном населенном пункте не с рождения, новоселы (т. е. приехавшие менее 2-х лет назад) составляют около 4% (3% для женщин и 5% для мужчин) (табл. 4). Этот показатель существенно ниже, чем по результатам переписи населения 1989 г. (т.е. до распада СССР) и микропереписи населения 1994 г. (после распада СССР), которые показывали соответственно 12 и 7,5% новоселов обоих полов всех возрастов, включая детей. Соответствующие официальные оценки данных показателей по результатам переписи населения 2002 г. не известны. В то же время специалисты отмечают, что после очевидного миграционного взрыва, наблюдавшегося в первой половине 1990-х гг., иммиграция в Россию, по крайней мере легальная, в последние годы идет на убыль. А об общем замедлении внутривосточной миграционной активности населения можно говорить как о доказанном долгосрочном тренде: с 1989 г. общее число мигрантов в пределах России сократилось более чем в 2 раза — с 4,7 до 2 млн человек в ежегодном исчислении.

Десятилетний ценз оседлости — широко распространенный среди специалистов по миграции критерий: многочисленными исследованиями установлено, что поведение (семейно-демографическое, трудо-

<sup>9</sup> Эти оценки не учитывают смену жилища в пределах населенного пункта (сельского административного района) — последнего места постоянного проживания респондента.

<sup>10</sup> Рассчитано на основе: Продолжительность проживания населения в месте постоянного проживания. Итоги Всероссийской переписи населения 2002 г. — М.: ИИЦ Статистика России, 2005. Т. 10. С. 6.



вое и пр.) мигрантов с 10-летним стажем непрерывного проживания в месте вселения практически не отличается от поведения уроженцев этих мест. Согласно переписи населения 2002 г., в России доля лиц, проживающих непрерывно в месте постоянного проживания 10 лет и более, среди тех, кто не проживал там же с рождения, составляла 70,1% для всех возрастов, 66,8% для лиц трудоспособного возраста и 88,1% для лиц старше трудоспособного возраста. По данным РидМиЖ, среди респондентов, когда-либо сменивших место жительства, доля проживающих более 20 лет в одном и том же месте составляет примерно 60% (табл. 4). Если к этой группе добавить опрошенных, проживающих непрерывно в данном пункте от 10 до 20 лет, то доля тех, кто решил все основные проблемы, связанные с переездом на новое место жительства (работа, жилье и т.п.), составит около 80%. Таким образом, можно считать, что данные обследования РидМиЖ вполне согласуются с данными переписи населения и по этому показателю<sup>11</sup>.

Таблица 4

**Распределение респондентов, проживающих не с рождения в данном населенном пункте, по длительности непрерывного проживания, и доля среди них мигрантов, прибывших из-за пределов России (РСФСР), %**

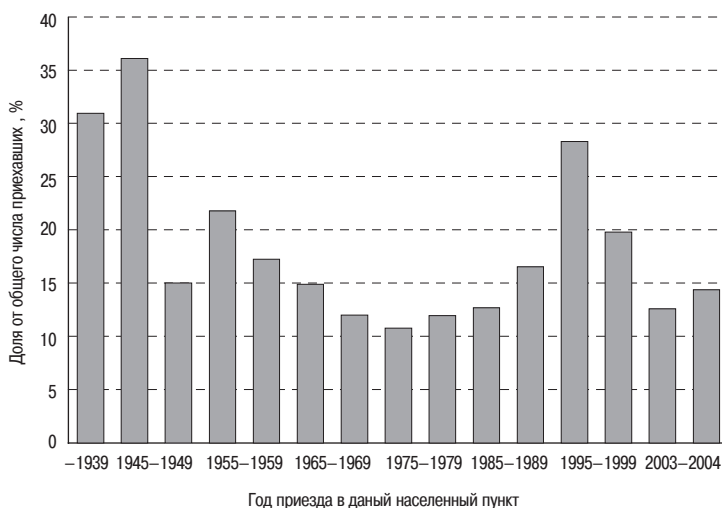
Длительность проживания	Все респонденты, проживающие не с рождения в данном населенном пункте			Доля мигрантов из-за пределов России (РСФСР)		
	оба пола	мужчины	женщины	оба пола	мужчины	женщины
Менее 2-х лет	3,7	5,1	3,0	14,4	15,2	13,7
2–4 года	6,6	8,3	5,7	12,6	14,8	11,0
5–9 лет	9,0	9,3	8,9	19,8	20,2	19,6
10–14 лет	9,0	9,7	8,7	28,3	35,4	24,2
15–19 лет	9,9	9,9	9,9	16,6	21,2	14,1
20 и более	61,8	57,7	63,8	14,6	16,3	13,8
<i>Всего</i>	<i>100,0</i>	<i>100,0</i>	<i>100,0</i>	<i>16,4</i>	<i>18,8</i>	<i>15,1</i>

Результаты РидМиЖ позволяют оценить вклад международной миграции в общую численность лиц, сменивших постоянное место жительства в различные годы (табл. 4)<sup>12</sup>. Среди новоселов и недавних

<sup>11</sup> Рассчитано на основе: Продолжительность проживания населения в месте постоянного проживания. Итоги Всероссийской переписи населения 2002 г. Т. 10. — М.: ИИЦ Статистика России, 2005. С. 6.

<sup>12</sup> К сожалению, соответствующими распределениями, полученными по результатам переписи населения, 2002 г. мы не располагаем. Поэтому оценка репрезентативности РидМиЖ по этим достаточно детальным показателям невозможна. Следует указать, что официально опубликованные данные переписи населения 2002 г. по разделу «Продолжительность проживания» недостаточно детализированы. Так, почему-то не нашли своего места чрезвычайно востребованные специалистами детальные таблицы рас-

**Доля приехавших из-за пределов России (РСФСР) в общем числе приехавших респондентов в данный населенный пункт по календарным годам приезда**



мигрантов, проживающих на одном и то же месте менее 5 лет, вклад мигрантов из-за пределов России составляет от 12% для женщин до 15% для мужчин. Эти показатели не выделяются на фоне долговременной исторической ретроспективы, также полученной на основе массива РидМиЖ (рис. 1). Пики миграционного давления Россия (РСФСР) испытывала во время Второй мировой войны (эвакуация, депортации) и в первой половине 1990-х гг. (репатриация, вынужденная и стрессовая миграция после распада СССР), когда мигранты из-за пределов России, в общей численности сменившие место жительства, достигали 30% и более (рис. 1). Среди сменивших место жительства в 1990–1994 гг. эта доля составила 35,4% для мужчин и 24,2% для женщин (табл. 4).

Недавние мигранты, проживающие в одном и том же населенном пункте менее 5 и 10 лет, неравномерно распределены по возрасту и полу (табл. 5). В молодых возрастах доля мигрантов в 2–3 раза выше, чем в средних и пожилых. Главное тому объяснение — миграция с целью получения образования и переезд после окончания учебы, затрагивающие по пре-

---

пределения населения по числу лет непрерывного проживания в данном населенном пункте. Эти данные по предыдущим отечественным и зарубежным переписям населения известны. Опубликованные данные переписи 2002 г. позволяют получить только число лиц, проживающих непрерывно с 1992–2002 гг., 1989–1991 гг., 1988 г. и ранее. Причем неизвестно, какую долю среди мигрантов с различным стажем проживания в данном населенном пункте занимают переселенцы из-за пределов Российской Федерации.

имуществу молодежь. После 40-летнего возраста мигранты достаточно равномерно представлены во всех возрастных группах: от 5 до 9% населения средних и пожилых возрастов проживают менее 10 лет на последнем месте жительства, в том числе от 2 до 5% — менее 5 лет.

Таблица 5

Доля респондентов, проживающих менее 5 и менее 10 лет  
в данном населенном пункте (в каждой возрастной группе), %

Возраст	Мужчины		Женщины		Оба пола	
	менее 5 лет	менее 10 лет	менее 5 лет	менее 10 лет	менее 5 лет	менее 10 лет
18–19	3,5	16,0	2,6	26,3	3,0	21,9
20–24	6,9	25,3	14,0	33,1	10,6	29,4
25–29	9,6	21,0	16,1	24,9	13,4	23,2
30–34	6,7	13,8	6,4	11,4	6,5	12,4
35–39	3,7	10,3	5,7	8,9	4,9	9,5
40–44	4,6	9,2	2,4	5,3	3,2	6,8
45–49	4,9	7,5	4,6	7,5	4,7	7,5
50–54	2,1	6,9	2,6	5,3	2,4	5,8
55–59	3,5	7,3	3,1	6,4	3,2	6,7
60–64	5,0	9,2	3,7	6,9	4,1	7,6
65–69	1,8	6,2	2,3	4,2	2,1	4,8
70–74	2,4	5,8	3,1	6,1	2,9	6,0
75–79	3,0	5,5	2,8	4,8	2,8	5,0
18–79	4,8	11,8	5,3	10,5	5,1	11,0

### Половозрастная структура респондентов

Процентное возрастное распределение респондентов мужского и женского пола в возрасте 18–79 лет, проживающих в городской и сельской местности, представлено в табл. 6 и на рис. 2 и 3. Сравнение с соответствующим распределением генеральной совокупности (население России по среднегодовой оценке для 2004 г. (табл. 7)) приводит к следующим выводам:

- выборочная совокупность смещена в сторону большего представительства женщин: на вопросы ответили 4223 мужчин (37,5%) и 7038 женщин (62,5%) в возрасте 18–79. Использование весов Киша выравнивает распределение выборки по полу, увеличивая долю мужчин до 39,3% и уменьшая долю женщин до 60,7%. В генеральной совокупности соотношение мужчин и женщин в данном

возрастном диапазоне составляет соответственно 45,9 и 54,1%. Превышение доли женщин в выборке РидМиЖ объясняется меньшей доступностью мужчин для опросов (вследствие отсутствия дома по причине работы или нежелания отвечать на вопросы интервьюера). Подобная ситуация характерна для подавляющего большинства выборочных обследований;

- при этом выборочная совокупность достаточно хорошо репрезентирует возрастной состав взрослого населения страны, в особенности учитывая, что выборка была случайной, а не стратифицированной по полу и возрасту, вследствие чего отклонения половозрастного состава респондентов от половозрастного состава генеральной совокупности были неизбежными;
- можно признать, что по сравнению с генеральной совокупностью в выборке *недопредставлены* самые молодые возрастные группы (до 22 лет) в размере 0,5 процентных пункта для однолетних возрастных групп и *перепредставлены* пожилые люди старше 60 лет в размере 0,3–0,4 процентных пункта для однолетних возрастных групп. Мужская подвыборка чуть более точно повторяет возрастной профиль мужского населения страны, чем женская подвыборка, соответственно, женское население страны. Каких либо явных систематических отклонений в возрастном составе выборочной совокупности в разрезе «город–село» по сравнению с генеральной совокупностью не обнаружено.

Рисунок 2

Распределение мужчин в возрасте 18–79 лет по однолетним возрастным группам: РидМиЖ и средние годовые данные Росстата за 2004 г., %

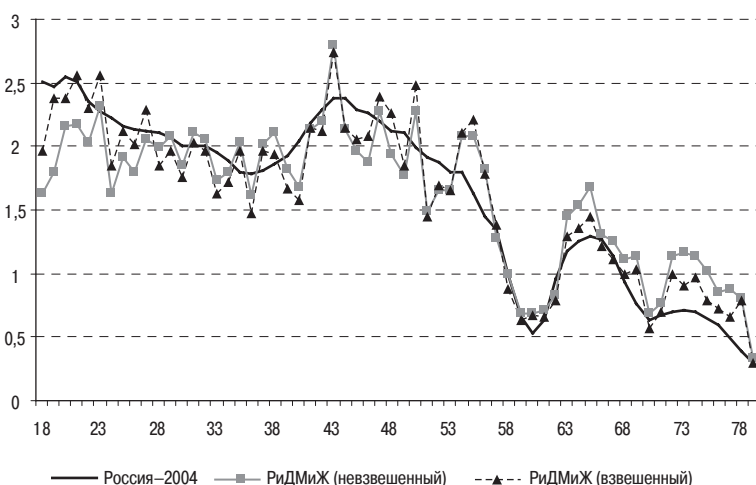


Таблица 6

**Возрастная структура респондентов мужского и женского пола, проживающих в городской и сельской местности, %**

Возраст	Мужчины		Женщины		Оба пола
	городские	сельские	городские	сельские	городские и сельские
18–19	3,6	2,9	3,2	1,8	3,1
20–24	11,2	7,8	7,5	5,3	8,2
25–29	10,4	8,0	8,6	6,0	8,6
30–34	9,7	8,6	7,5	9,7	8,6
35–39	9,7	9,4	7,3	10,0	8,6
40–44	10,8	11,6	9,8	11,9	10,6
45–49	9,2	11,7	10,3	10,9	10,2
50–54	9,0	9,6	10,6	10,3	10,0
55–59	6,7	7,6	7,1	6,4	7,0
60–64	4,9	5,8	6,6	6,5	6,1
65–69	6,3	7,1	9,5	9,3	8,3
70–74	4,6	5,8	6,0	6,3	5,6
75–79	3,8	4,0	5,9	5,4	5,1
<i>Всего</i>	<i>100,0</i>	<i>100,0</i>	<i>100,0</i>	<i>100,0</i>	<i>100,0</i>
<i>Число респондентов</i>	<i>3172</i>	<i>1051</i>	<i>5250</i>	<i>1788</i>	<i>11261</i>

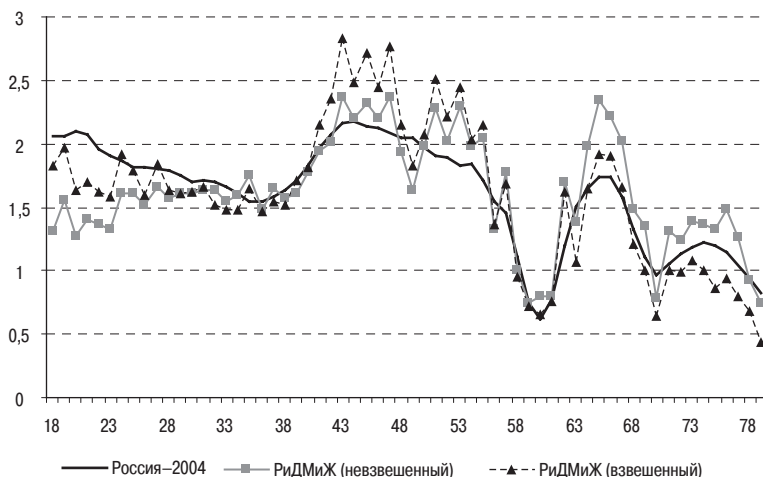
Таблица 7

**Возрастная структура мужчин и женщин 18–79 лет в городской и сельской местности России (без Чеченской Республики) на середину 2004 г., %**

Возраст	Мужчины		Женщины		Оба пола
	городские	сельские	городские	сельские	городские и сельские
18–19	5,1	4,8	4,2	3,7	4,5
20–24	12,5	10,2	10,3	8,6	10,8
25–29	10,9	9,5	9,2	8,1	9,7
30–34	10,1	9	8,6	7,9	9,1
35–39	9	9,5	8	8,3	8,6
40–44	11	12,1	10,2	10,3	10,7
45–49	10,7	11,7	10,5	10,2	10,7
50–54	9,4	9,3	9,7	8,7	9,4
55–59	6,3	5,5	6,8	5,7	6,3
60–64	4,5	4,9	5,6	6,2	5,2
65–69	5,1	6,3	7,1	8,7	6,5
70–74	3,1	4,4	5,1	7,1	4,6
75–79	2,3	2,8	4,7	6,5	3,9
<i>Всего</i>	<i>100,0</i>	<i>100,0</i>	<i>100,0</i>	<i>100,0</i>	<i>100,0</i>

Источник: Рассчитано авторами на основе неопубликованных данных Росстата.

Распределение женщин в возрасте 18–79 лет  
по одне­летним возрастным группам:  
РиДМиЖ и сред­не­го­довые дан­ные Рос­та­та за 2004 г., %



### *Брачно-партнерский статус*

Подавляющее большинство респондентов имеют постоянных партнеров. Доля мужчин, имеющих партнерш, во всех возрастах, кроме самой младшей категории (18–19 лет), составляет более 60%, а у 30–40-летних достигает 89%. У женщин ситуация несколько хуже: доля имеющих партнера достигает максимума к 30 годам (около 87%), а затем монотонно и достаточно быстро убывает, и в 70-летнем возрасте лишь каждая четвертая-пятая женщина имеет супруга (против 70% состоящих в супружестве мужчин того же возраста). Причина тому хорошо известна — большие различия в смертности мужчин и женщин приводят к тому, что женщины старше 50 лет испытывают усиливающийся с возрастом дефицит потенциальных партнеров.

Далеко не все постоянные партнеры проживают совместно с респондентом. В молодом возрасте (до 25 лет) почти половина мужчин и более трети женщин не разделяют с партнером одно домохозяйство. Даже в 30-летнем возрасте от 12 до 18% мужчин и женщин проживают отдельно со своими партнерами. По мере увеличения возраста отношения между партнерами носят все более традиционный характер: постоянный партнер — это совместно проживающий член домохозяйства.

Судя по результатам РиДМиЖ и других обследований, институт зарегистрированного брака в России, по-видимому, начинает терять

черты универсальной, единственной формы брака<sup>13</sup>. Еще два десятилетия тому назад совместно проживающие супруги в молодом возрасте за редким исключением состояли в зарегистрированном браке. Результаты данного обследования позволили подтвердить, что доля неформальных союзов среди молодежи быстро распространяется: почти 45% мужчин и более 30% женщин в возрасте 20–24 лет и около 20% мужчин и женщин 25–39 лет, имеющих совместно проживающего партнера, не оформили с ним отношения (табл. 8). Если в недавнем прошлом незарегистрированные браки чаще встречались в повторных союзах, то сегодня получают все большее развитие тенденция откладывания или даже отказа от регистрации первого брака, по крайней мере в молодом возрасте. Для пожилых людей партнерство — это по-прежнему на 90% традиционный зарегистрированный брак.

Таблица 8

**Доля респондентов, зарегистрировавших и не зарегистрировавших свой брак с партнером, проживающим с ним в одном домохозяйстве, %**

Возраст	Оба пола		Мужчины		Женщины	
	Брак зарегистрирован	Брак не зарегистрирован	Брак зарегистрирован	Брак не зарегистрирован	Брак зарегистрирован	Брак не зарегистрирован
18–19	39,3	60,7	44,4	55,6	38,5	61,5
20–24	65,5	34,5	57,9	42,1	69,9	30,1
25–29	79,1	20,9	76,1	23,9	81,0	19,0
30–34	80,5	19,5	81,1	18,9	80,1	19,9
35–39	83,3	16,7	83,4	16,6	83,3	16,7
40–44	86,9	13,1	85,4	14,6	87,9	12,1
45–49	87,9	12,1	90,1	9,9	86,3	13,7
50–54	90,4	9,6	90,6	9,4	90,3	9,7
55–59	89,6	10,4	90,3	9,7	89,0	11,0
60–64	92,0	8,0	91,0	9,0	92,9	7,1
65–69	91,2	8,8	89,0	11,0	93,2	6,8
70–74	92,6	7,4	93,3	6,7	91,7	8,3
75–79	90,6	9,4	89,7	10,3	92,5	7,5
<i>Все возраста</i>	<i>85,0</i>	<i>15,0</i>	<i>85,1</i>	<i>14,9</i>	<i>85,0</i>	<i>15,0</i>

Программа выборочного обследования позволяет прояснить текущее брачное состояние респондента, не имеющего партнера на момент опроса. Для одних отсутствие партнера — результат развода или вдовства,

<sup>13</sup> Подробно этот вопрос рассматривается в статье С. В. Захарова «Трансформация брачно-партнерских отношений в России...», представленной в данном сборнике.

другие, особенно в молодом возрасте, еще не имели опыта устойчивых связей с кем-либо вообще.

В 18–19 лет доля никогда не вступавших в партнерские отношения с кем-либо у мужчин составляет 67,7%, у женщин — 50,2% (табл. 9, 10). В возрасте 20–24 года этот показатель снижается в 2 раза и у мужчин, и у женщин. Далее число мужчин, никогда не имевших партнера, продолжает уменьшаться вплоть до 60-летнего возраста, и показатель достигает менее 1%. У женщин минимальный показатель на уровне 3% достигается к 40 годам. В пожилых возрастах респонденты-женщины, видимо, менее склонны декларировать наличие в прошлом не оформленных соответствующим образом партнерских отношений, поэтому у 11–12% 70-летних женщин, по их мнению, никогда не было партнера, что, возможно, несколько завышено по сравнению с ответами мужчин. Вместе с тем, поскольку речь идет о совместном проживании партнеров в одном домохозяйстве, что не приветствовалось без регистрации брака в дни молодости женщин данного возраста, вполне вероятно, что эта цифра может соответствовать действительности.

Распад партнерского союза по обоюдному согласию (в формальной форме развода или в неформальной форме — разошлись) сегодня конкурирует с другой причиной распада брачных и партнерских союзов — вдовством. Развод в широком понимании приводит к тому, что в средних возрастах от 4 до 6% мужчин одиноки по этой причине. В действительности распады союзов охватывают гораздо большее число людей, однако мужчины, более чем в половине случаев после развода вступают в повторные союзы. Для женщин последствия разводов гораздо тяжелее — они реже находят нового партнера, что и подтверждается нашими данными: в 50-летнем и более старшем возрасте доля разведенных и не имеющих партнера женщин доходит до 16% от всей численности женщин (табл. 9, 10).

Раннее вдовство в России — национальная трагедия. По сравнению с другими государствами смертность в стране очень высока и у женщин, и у мужчин. В 60-летнем возрасте до 10%, а в 70-летнем возрасте — свыше 20% мужчин, овдовев, не находят других спутниц жизни (табл. 9). Однако еще более чудовищно выглядят данные для женщин. Разница в средней продолжительности жизни мужчин и женщин, достигающая в России 13 лет в пользу женщин, приводит к тому, что уже в возрасте 55–59 почти каждая пятая женщина — вдова, в 60-летнем возрасте вдовствует каждая третья женщина, а в 70-летнем возрасте вдовами без постоянных партнеров оказываются 50–60% женщин (табл. 10)! Заметим, правда, что небольшая часть самых пожилых женщин успела выйти замуж до Второй мировой войны, потерять мужа на войне и потом всю оставшуюся жизнь хранить верность погибшему. Однако уже



75-летних женщин это не касается — их потенциальные женихи были слишком молоды, чтобы стать фронтовиками.

Таблица 9

**Брачно-партнерский статус респондентов-мужчин по возрасту,  
на 1000 человек данного возраста**

Возраст	Имеют партнера	Разведенные, разошедшиеся	Вдовы	Никогда не имели партнера	Всего
18–19	323	0	0	677	1000
20–24	613	25	0	362	1000
25–29	758	62	0	181	1000
30–34	888	65	0	47	1000
35–39	909	40	1	50	1000
40–44	916	53	6	25	1000
45–49	936	40	7	17	1000
50–54	911	58	17	14	1000
55–59	934	33	26	7	1000
60–64	879	34	82	5	1000
65–69	867	24	98	11	1000
70–74	820	27	137	16	1000
75–79	752	21	214	14	1000
<i>Все возраста</i>	<i>825</i>	<i>41</i>	<i>27</i>	<i>107</i>	<i>1000</i>

Таблица 10

**Брачно-партнерский статус респондентов-женщин по возрасту,  
на 1000 человек данного возраста**

Возраст	Имеют партнера	Разведенные, разошедшиеся	Вдовы	Никогда не имели партнера	Всего
18–19	483	15	0	502	1000
20–24	711	57	0	232	1000
25–29	884	68	3	45	1000
30–34	863	81	11	45	1000
35–39	833	98	34	35	1000
40–44	821	119	31	29	1000
45–49	797	113	59	31	1000
50–54	724	157	79	40	1000
55–59	641	145	163	51	1000
60–64	519	148	252	81	1000
65–69	464	160	319	57	1000
70–74	339	118	425	118	1000
75–79	209	95	585	111	1000
<i>Все возраста</i>	<i>692</i>	<i>110</i>	<i>115</i>	<i>83</i>	<i>1000</i>

Приведенные выше распределения мужчин и женщин по брачному/ партнерскому статусу (табл. 9, 10) интересно сравнить с данными всеобщей переписи населения 2002 г.

В программе переписи содержался вопрос о состоянии в браке (не важно, зарегистрирован он или нет), а в нашем обследовании — речь идет о партнерстве, что, очевидно, является еще менее строгим понятием, чем расширенное до неформальных отношений понятие брака в переписи. В силу этого результаты переписи и обследования РИДМИЖ не вполне сопоставимы. В то же время результаты выборочного обследования позволяют глубже взглянуть на фундаментальную проблему многообразия современных форм отношений между мужчинами и женщинами. Сравнение переписных данных с данными РИДМИЖ приводит к следующим выводам:

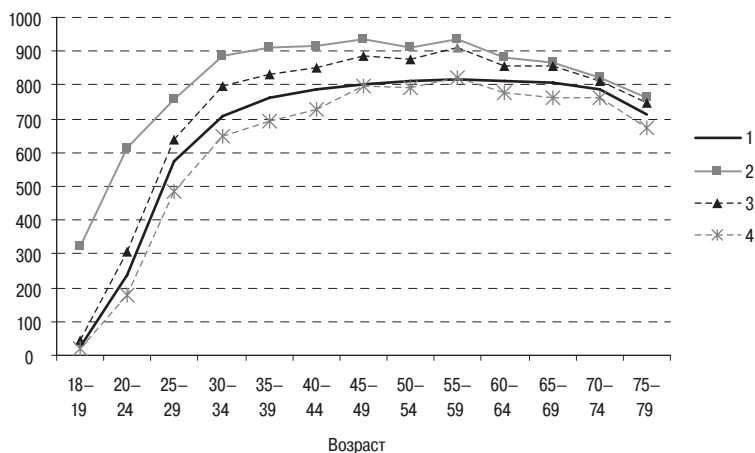
- люди, отвечающие на переписные вопросы, под фактическими брачными отношениями в большинстве случаев понимают совместное проживание партнеров (рис. 4, 5). Причем «переписная» возрастная кривая состоящих в зарегистрированном и незарегистрированном браке вполне логично легла между двумя кривыми, характеризующими брачно-партнерское состояние по данным РИДМИЖ: частота состояния в фактическом браке по данным переписи ниже, чем частота совместного проживания с партнерами, по данным РИДМИЖ, но выше частоты состояния в зарегистрированном браке со своими совместно проживающими партнерами, также по данным РИДМИЖ. Важно отметить, что относительные показатели состояния в зарегистрированном браке (независимо от того, проживают ли партнеры в одном домохозяйстве) по данным РИДМИЖ практически не расходятся с данными переписи населения 2002 г., характеризующими частоту пребывания в зарегистрированном браке. Для мужчин, видимо, более важно, чем для женщин, наличие формального брачного статуса для определения себя «состоящим в браке» при ответе на вопрос переписного листа. Женщины, особенно старше 30 лет, отождествляют брак скорее с фактом совместного проживания с партнером, нежели с формальным статусом;
- понятие вдовства одинаково трактуется и при ответе на переписные вопросы, и на вопросы РИДМИЖ (рис. 6, 7). Правда, РИДМИЖ дает несколько заниженную распространенность вдовства, особенно среди женщин. В качестве причин такого расхождения можно указать на то, что РИДМИЖ не охватывал, в отличие от переписи, такую социально-демографическую категорию населения, как проживающие в коллективных домохозяйствах, в частности в домах престарелых, инвалидов, в больницах с постоянным проживанием и т.д., в которых процент вдовых,

безусловно, выше. Однако более важно предположение о том, что часть пожилых людей, проживая совместно с партнером, тем не менее декларируют свое «формальное» состояние по исходу предыдущего брака;

- категория разведенных и разошедшихся в переписи населения — наиболее сложная. Опираясь на данные нашего обследования, можно высказать гипотезу, что данные переписи по этой категории преувеличивают проблему одиночества, вероятнее всего, поскольку имеют отношение к людям, которые формально пребывают в состоянии разведенных. Так, в действительности значительная часть 30—49-летних разведенных мужчин, пребывает с кем-то в устойчивых партнерских отношениях, проживая или не проживая совместно с ним (рис. 4, 8);
- для большей части пожилого населения характерно тяготение к традиционным, простым категориям и определениям: «фактический брак» и «устойчивые отношения — партнерство» однозначно понимаются как зарегистрированный брак с совместно проживающим человеком, а отсюда и прекращение его возможно лишь по причине оформленного развода или овдовения.

Рисунок 4

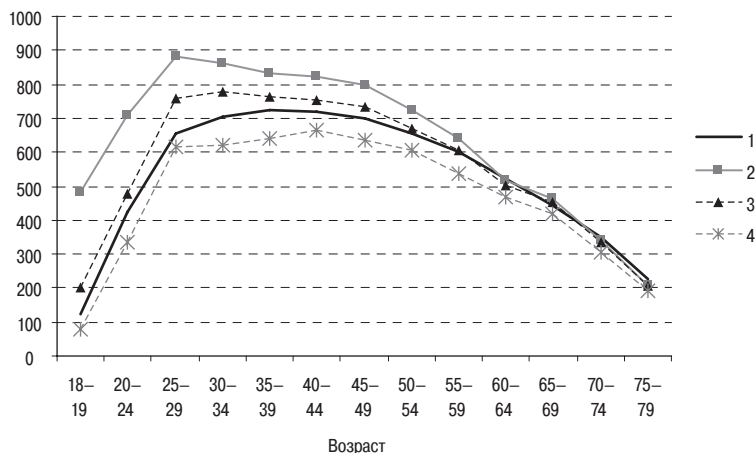
Мужчины, состоящие в браке (Россия, перепись 2002 г.), и мужчины, имеющие партнершу (РидМиЖ), на 1000 человек данного возраста



- 1 — мужчины, состоящие в зарегистрированном и незарегистрированном браке (перепись 2002 г.);  
 2 — мужчины, имеющие партнершу (РидМиЖ);  
 3 — мужчины, проживающие с партнершей в одном домохозяйстве (РидМиЖ);  
 4 — мужчины, проживающие с партнершей в одном домохозяйстве и зарегистрировавшие с ней брак (РидМиЖ).

Рисунок 5

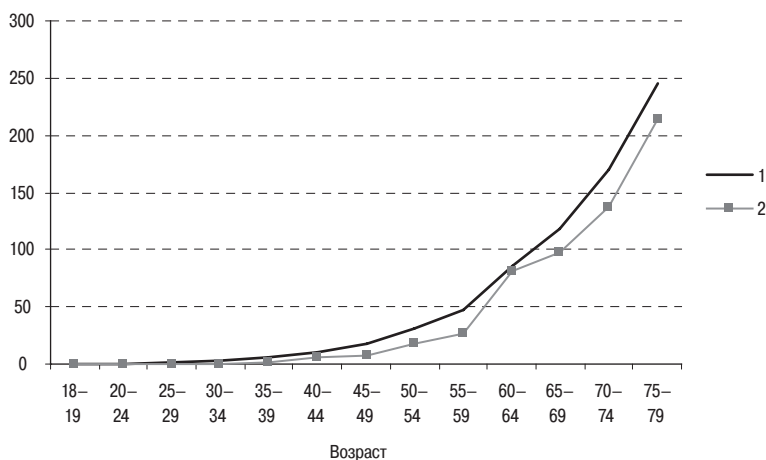
**Женщины, состоящие в браке (Россия, перепись 2002 г.) и женщины, имеющие партнера (РидМиЖ), на 1000 человек данного возраста**



- 1— женщины, состоящие в зарегистрированном и незарегистрированном браке (перепись 2002 г.);
- 2— женщины, имеющие партнера (РидМиЖ);
- 3— женщины, проживающие с партнером в одном домохозяйстве (РидМиЖ);
- 4— женщины, проживающие с партнером в одном домохозяйстве и зарегистрировавшие с ним брак (РидМиЖ).

Рисунок 6

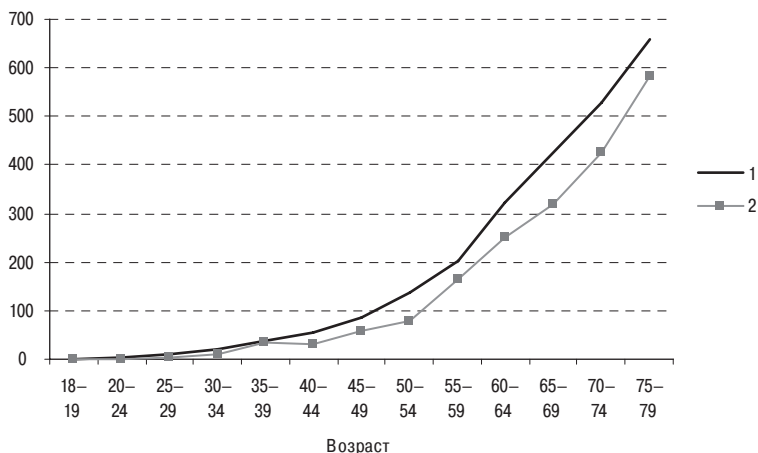
**Вдовствующие мужчины, по данным переписи 2002 г., и вдовствующие мужчины, по данным выборочного обследования РидМиЖ, на 1000 человек данного возраста**



- 1— перепись 2002 г.; 2— РидМиЖ.

Рисунок 7

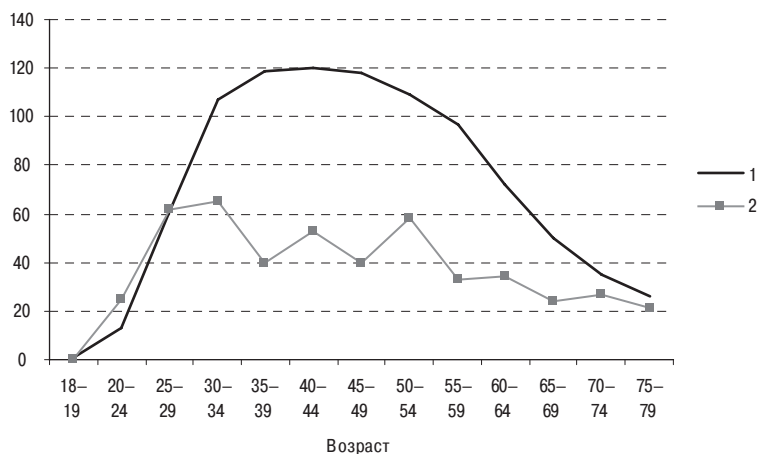
**Вдовствующие женщины, по данным переписи 2002 г., и вдовствующие женщины, по данным выборочного обследования РидМиЖ, на 1000 человек данного возраста**



1— перепись 2002 г.; 2— РидМиЖ.

Рисунок 8

**Разведенные и разошедшиеся мужчины, по данным переписи 2002 г., и мужчины, расставшиеся с партнершей, по данным выборочного обследования РидМиЖ, на 1000 человек данного возраста**



1— перепись 2002 г.; 2— РидМиЖ.

Из сказанного следует принципиально важный общий вывод. Данные, полученные в ходе обследования по программе РидМиЖ, не толь-

ко хорошо репрезентируют генеральную совокупность — население России, в частности его состав по брачному состоянию, но и помогают глубже понять внутреннюю логику и скрытую от наблюдателя структуру статистических категорий переписываемого населения.

### *Размер домохозяйства и число рожденных детей*

Выборочное распределение домохозяйств по числу совместно проживающих членов не имеет никаких существенных отклонений от генеральной совокупности, оцененной по данным последней переписи населения 2002 г. (табл. 11). Средний размер домохозяйства в выборочной совокупности — 2,7 человека — практически идентичен переписной оценке для частных домохозяйств — 2,8 человека. Более низкая доля домохозяйств, состоящих из одного человека в выборочной совокупности (17%) против генеральной совокупности (22%), видимо, объясняется меньшим охватом студентов и молодых несемейных мигрантов (в первую очередь мужчин). К этому же объяснению подталкивают выявленные нами ранее особенности возрастного распределения опрошенных. Кроме того, критерий, использованный в переписи населения 2002 г. для определения постоянного населения — проживание не менее 1 года, не применялся в данном выборочном обследовании. В то же время известно, что тот или иной критерий оседлости оказывает влияние прежде всего на число домохозяйств одиноких людей.

Таблица 11

**Распределение домохозяйств по числу членов (в %)  
и средний размер домохозяйства: выборочная совокупность РиДМиЖ  
и частные домохозяйства по переписи населения России 2002 г.**

Число членов в домохозяйстве	Выборочная совокупность РиДМиЖ	Перепись населения 2002 г.
1	17,1	22,3
2	27,8	27,6
3	26,3	23,8
4	18,6	17,0
5	6,7	5,8
6 и более	3,5	3,6
<i>Всего</i>	<i>100,0</i>	<i>100,0</i>
<i>Средний размер домохозяйства</i>	<i>2,8</i>	<i>2,7</i>

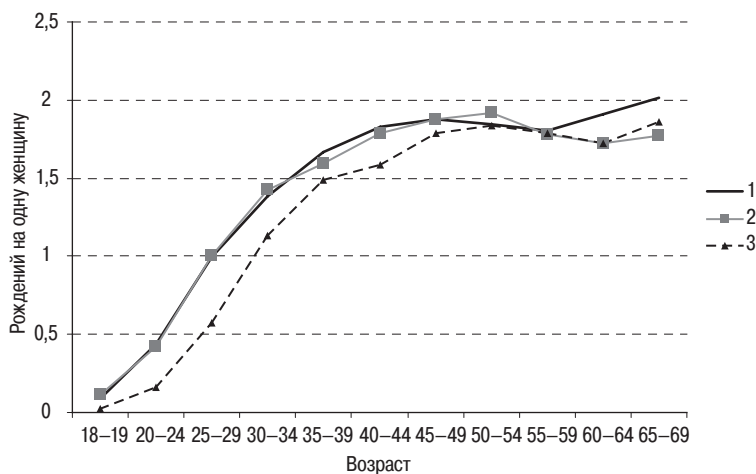
Среднее число рожденных детей к определенному возрасту — важный признак, который может служить одним из эффективных критериев несмещенности выборки относительно генеральной совокупности. Текущая регистрация рождений в России налажена хорошо, и сравнение выборочных распределений женщин по числу рожденных детей

с распределением, зафиксированным для тех же поколений по данным официальной регистрации к моменту проведения опроса, позволяет выявить наиболее грубые нарушения случайности отбора респондентов, смещенности выборки по социальным признакам и т. п.

На рис. 9 приведены данные настоящего обследования о числе рожденных детей в расчете на одну респондентку-женщину и на одного респондента-мужчину в определенных возрастах, а также среднее число рожденных детей в расчете на одну женщину тех же возрастных групп, полученное на основании выборочного 25-процентного опроса женщин в рамках переписи населения 2002 г. Сходство данных РидМиЖ с данными переписи оказалось велико. Можно рассчитывать, что изучение взаимосвязей между социально-экономическими переменными и числом детей не будет страдать из-за возможной и нередко случающейся при выборочных опросах недооценке числа рожденных детей. К такому же выводу мы приходим, сравнивая распределения по возрасту и числу рожденных детей, полученные по обследованию РидМиЖ, с соответствующими данными переписи населения 2002 г. (табл. 12, 13). Правда, такое сопоставление возможно только для женщин, поскольку в российской статистической практике, по давней традиции, вопросы, касающиеся числа рожденных детей, адресуются только женщинам.

Рисунок 9

**Среднее число рождений в расчете на одного респондента в указанных возрастных интервалах: выборка РидМиЖ и Россия (по данным переписи населения 2002 г.)**



- 1— среднее число рождений на одну женщину (перепись населения 2002 г.);  
 2— среднее число рождений на одну женщину (РидМиЖ);  
 3— среднее число рождений на одного мужчину (РидМиЖ).

Таблица 12

Распределение респондентов-женщин и мужчин в указанных возрастных интервалах по числу рожденных детей (%) и среднее число рождений в расчете на одного респондента в данном возрастном интервале

Возраст	0 рождений	1 рождение	2 рождения	3 и более рождений	Среднее число рождений на одного респондента
<i>Женщины</i>					
18–19	89	11	0	0	<b>0,1</b>
20–24	61	36	3	0	<b>0,4</b>
25–29	23	57	17	3	<b>1,0</b>
30–34	9	48	36	7	<b>1,4</b>
35–39	8	37	43	12	<b>1,6</b>
40–44	5	29	52	14	<b>1,8</b>
45–49	5	27	50	18	<b>1,9</b>
50–54	4	28	48	20	<b>1,9</b>
55–59	6	31	50	13	<b>1,8</b>
60–64	9	30	46	15	<b>1,7</b>
65–69	7	34	43	16	<b>1,8</b>
70–79	10	29	41	20	<b>1,8</b>
<i>Все возраста</i>	<i>16</i>	<i>33</i>	<i>38</i>	<i>13</i>	<i>1,5</i>
<i>Мужчины</i>					
18–19	98	2	0	0	<b>0,0</b>
20–24	85	13	2	0	<b>0,2</b>
25–29	51	41	7	1	<b>0,6</b>
30–34	21	49	25	5	<b>1,1</b>
35–39	14	36	40	11	<b>1,5</b>
40–44	10	34	44	12	<b>1,6</b>
45–49	8	25	51	16	<b>1,8</b>
50–54	5	29	50	16	<b>1,8</b>
55–59	7	24	59	10	<b>1,8</b>
60–64	8	34	41	17	<b>1,7</b>
65–69	7	24	50	19	<b>1,9</b>
70–79	8	25	44	23	<b>2,0</b>
<i>Все возраста</i>	<i>27</i>	<i>29</i>	<i>34</i>	<i>10</i>	<i>1,3</i>

Сопоставление данных РидМиЖ с данными выборочного опроса в ходе переписи населения показывает их хорошее согласование для женщин в возрастах до 60 лет. В то же время для пожилых женщин оценка числа рожденных детей, по данным РидМиЖ, занижена, особенно для 70-летних. Причем доля никогда не рожавших женщин и доля родивших только одного ребенка, согласно РидМиЖ, незна-



чительно расходятся с данными переписи населения и для этой возрастной группы. Вероятнее всего, именно много рожавшие пожилые женщины оказались несколько недопредставленными в обследовании РИДМиЖ. Так, по переписи населения трех и более детей родили 31% женщин в возрасте 70 лет и старше, а соответствующая оценка РИДМиЖ для женщин в возрасте 70–79 лет — 23%. В результате и среднее число рожденных детей для данной возрастной группы, по данным РИДМиЖ, существенно ниже переписного (1,8 против 2,2 в расчете на одну женщину).

Таблица 13

**Распределение женщин в указанных возрастных интервалах по числу рожденных детей (в %) и среднее число рождений в расчете на одну женщину в данном возрастном интервале (перепись населения 2002 г.)**

Возраст	0 рождений	1 рождение	2 рождения	3 и более рождений	Среднее число рождений на одну женщину
18–19	92	8	0	0	<b>0,1</b>
20–24	63	32	5	0	<b>0,4</b>
25–29	27	52	18	3	<b>1,0</b>
30–34	12	48	33	7	<b>1,4</b>
35–39	7	36	44	12	<b>1,7</b>
40–44	6	29	49	16	<b>1,8</b>
45–49	6	28	49	17	<b>1,9</b>
50–54	6	30	47	17	<b>1,8</b>
55–59	7	32	45	16	<b>1,8</b>
60–64	7	30	44	19	<b>1,9</b>
65–69	7	28	42	23	<b>2,0</b>
70 и старше	9	26	34	31	<b>2,2</b>
<i>Все возраста</i>	<i>21</i>	<i>31</i>	<i>34</i>	<i>14</i>	<i>1,5</i>

### *Распределение респондентов по уровню образования*

Полученное выборочное распределение респондентов по уровню образования дает основание утверждать, что в поколениях, которым сегодня меньше 50 лет, не более 15% составляют лица, не имеющие профессионального образования (табл. 14), т.е. те, для которых обучение закончилось на уровне общего школьного образования (полного среднего, неполного среднего и начального).

Для пожилых и старых людей характерен существенно более низкий образовательный статус — 30% завершили обучение на уровне менее 7 классов общеобразовательной школы. Всего же среднее общее в качестве верхней планки уровня образования характерно для 30–50% всех

респондентов старше 60 лет (*табл. 14*). В то же время нельзя не заметить, что в пенсионный возраст начинают входить гораздо более образованные поколения. Эта тенденция не может не отразиться на ситуации на рынке труда. Учитывая, что люди с высоким профессиональным образованием имеют склонность дольше сохранять экономическую активность, можно ожидать, что занятость лиц пенсионного возраста будет повышаться.

Получение образования в России сегодня завершается к 30 годам. Если в самых молодых возрастах учится едва ли не каждый второй человек, то в возрасте 25–29 лет доля продолжающих образование снижается до 10% и далее продолжает падать в 2 раза с каждой десятилетней прибавкой в возрасте вплоть до пенсионных возрастов, в которых доля учащихся стабилизируется на уровне около 1%. В то же время данные выборочного обследования подтверждают, что последнее десятилетие дало очередной скачок в повышении образовательного потенциала российского населения. Так, доля лиц с высшим образованием в возрасте 25–29 лет выше, чем у 30-летних на 3 процентных пункта. Доля лиц, получающих полное среднее образование, в последнее время также повышается.

#### *Вставка*

Сравнение результатов выборочного обследования с данными последней переписи населения 2002 г. осложняется различием подходов к определению образовательного статуса в переписях населения и в данном выборочном обследовании. Для последней переписи, также как и для предыдущих, характерно некоторое занижение уровня образования населения по причине того, что при разработке исходных данных для лиц, продолжающих обучение, уровень образования фиксировался на уровне последнего полученного диплома (свидетельства об окончании некоторого учебного заведения). Исключение делалось только для так называемой группы «незаконченного высшего образования», или, как ее определили в последней переписи, «неполного высшего профессионального образования», которая определяется по числу лет обучения (половины и более срока обучения).

В переписи 2002 г. определение данной группы выглядит следующим образом: неполное высшее (незаконченное высшее) профессиональное образование присваивалось тем, кто завершил обучение по основной образовательной программе высшего профессионального образования в объеме не менее 2 лет срока обучения и получившим диплом о неполном высшем образовании, а также тем, кто учился и закончил обучение по основной образовательной программе высшего профессионального образования в объеме половины и более срока обучения. Тем, кто не имел диплома о неполном высшем образовании и проработал менее половины срока обучения, отмечался уровень образования, полученный до поступления в вуз.

Для учащихся техникумов, колледжей, медицинских и педагогических училищ (с 3- или даже 4-летним сроком обучения) уровень образования всегда указывался как «средний общий» вне зависимости от числа фактически завершенных лет обучения.

Программа нашего выборочного обследования изначально была ориентирована на то, чтобы оценить вероятность продолжения образования и учесть многообразие форм обучения. Этим вызвано появление в *табл. 14* группы «закончивших профессиональные курсы» и отдельной категории «учащихся в настоящее время (с отрывом или без отрыва от производства)», а также отсутствие такой категории, как лица с «незаконченным высшим» образованием. По этой же причине в РИДМиЖ категория лиц со «средним образованием» не включает учащихся ПТУ, техникумов, студентов младших курсов вузов. Представленная категоризация «школьных» уровней образования определя-

Таблица 14

Структура респондентов по образовательному статусу, на 1000 лиц в указанном возрасте

Возраст	Послеу- зовское	Высшее профессио- нальное	Среднее профессио- нальное	Начальное профессио- нальное	Профессио- нальные курсы	Среднее об- щее (полное и неполное)	Начальное и ниже (менее 7 классов обучения)	Учащиеся (продолжа- ют образо- вание)	Всего
18–19	0	0	138	232	47	138	7	438	1000
20–24	0	143	206	239	43	131	9	228	1000
25–29	5	238	231	257	48	115	1	105	1000
30–34	3	208	308	251	52	125	1	52	1000
35–39	3	204	259	301	72	109	1	52	1000
40–44	4	223	298	242	75	125	1	32	1000
45–49	3	186	302	272	86	123	3	24	1000
50–54	4	202	323	210	90	154	4	12	1000
55–59	8	234	285	153	98	203	5	14	1000
60–64	10	213	220	144	100	247	57	9	1000
65–69	14	185	238	102	127	221	98	15	1000
70–74	10	133	138	114	138	153	307	8	1000
75–79	3	90	176	99	109	204	304	14	1000
<i>Все возраста</i>	<i>5</i>	<i>189</i>	<i>255</i>	<i>211</i>	<i>82</i>	<i>153</i>	<i>46</i>	<i>59</i>	<i>1000</i>

лась только для тех респондентов, кто далее не продолжал обучение (не учился нигде, кроме школы). Поэтому выборочная доля лиц с общим средним уровнем образования в молодом возрасте по сравнению с переписью 2002 г. ниже более чем в 2 раза. В то же время выборочная доля имеющих начальное профессиональное образование, напротив, существенно выше переписной.

### *Текущее занятие и занятость респондентов*

Обследование РИДМИЖ содержит возможность оценить положение респондентов и их партнеров на рынке труда. Но поскольку оно не является профильным исследованием по проблемам занятости, на основе его данных нельзя рассчитать уровни занятости и безработицы в полном соответствии с международными определениями. И занятость, и безработица определяются самим респондентом при выборе основного занятия на момент опроса.

К моменту проведения опроса работали 58,6% всех респондентов<sup>14</sup>, а среди тех, кто в настоящий момент не занят (41,4%), около 5% составляют не имеющие опыта работы вообще (табл. 15).

Таблица 15

**Распределение респондентов по наличию занятия, %**

Наличие занятия	%
Имеют занятие	58,6
Не имеют занятия	41,4
Из них:	
не работают и никогда не работали	4,8
раньше работали, а сейчас нет	36,6

Подробное распределение всех респондентов по типу текущего занятия, выбранного на основе самоопределения, представлено в табл. 16, а для респондентов-женщин — в табл. 17.

Доля работающих за оплату достигает максимума к 40 годам (83% всех респондентов в возрасте 40–44 года). Для 18–19-летних, как уже указывалось, главное занятие — учеба очной формы (62% в данной возрастной группе)<sup>15</sup>.

В самых молодых возрастных группах весома доля тех, кто относит себя к категории безработных, — каждый десятый. В остальных возрастах официальной трудоспособности доля безработных колеблется

<sup>14</sup> В табл. 15 в категорию имеющих занятие по устоявшейся традиции включаются женщины, находящиеся в отпусках по уходу за ребенком, неоплачиваемые семейные работники, работающие пенсионеры, работающие студенты.

<sup>15</sup> Заметим, что поскольку солдаты срочной службы опросом не были охвачены, то эта форма занятия в табл. 16 не представлена. Двое респондентов, проходящие срочную службу и случайно оказавшиеся в выборке, отнесены к прочим.

Таблица 16

Распределение респондентов обоого пола по текущему занятию в каждой возрастной группе, %

Возраст	Работающие за оплату, имеющие доход от деятельности	Работающие пенсионеры	В отпуске по беременности, родам и уходу за ребенком	Студенты, учащиеся очной формы	Безработные	Домашние хозяйки, занятые в личном подсобном хозяйстве <sup>1</sup>	Неработающие пенсионеры	Прочие <sup>2</sup>	Всего
18–19	21,1	—	2,0	61,6	9,8	3,2	0,3	2,0	100
20–24	51,0	—	7,6	22,0	10,8	7,6	0,1	0,9	100
25–29	71,2	0,3	8,8	1,4	8,7	8,2	0,5	0,7	100
30–34	77,6	0,3	5,8	0,4	7,2	8,0	0,5	0,2	100
35–39	77,8	0,6	1,8	0,1	9,8	7,0	2,0	0,9	100
40–44	80,9	1,8	0,6	0,1	6,6	6,6	2,7	0,8	100
45–49	77,0	3,4	0,1	—	8,4	5,2	5,4	0,5	100
50–54	59,8	12,0	—	—	6,8	6,2	14,0	1,2	100
55–59	19,3	36,1	—	—	4,1	0,4	39,8	0,4	100
60–64	0,3	24,0	—	—	—	—	75,5	0,1	100
65–69	—	16,4	—	—	—	—	83,6	—	100
70–74	—	4,9	—	—	—	—	95,1	—	100
75–79	—	1,2	—	—	—	—	98,8	—	100
Все возраста	48,1	7,5	2,2	3,9	5,9	4,6	27,2	0,6	100

Примечания. <sup>1</sup> Включая занятых на семейном предприятии, ферме без оплаты (0,2% респондентов по всей выборке и с максимумом в 0,6% в возрастной группе 30–34 года). <sup>2</sup> Включая длительно болеющих и нетрудоспособных инвалидов (0,3% по всей выборке с максимумом в 1,1% в возрасте 50–54 года).

Таблица 17

Распределение респондентов-женщин по текущему занятию в каждой возрастной группе, в %

Возраст	Работающие за оплату, имеющие доход от деятельности	Работающие пенсионеры	В отпуске по беременности, родам и уходу за ребенком	Студенты, учащиеся очной формы	Безработные	Домашние хозяйки, занятые в личном подсобном хозяйстве <sup>1</sup>	Неработающие пенсионеры	Прочие <sup>2</sup>	Всего
18–19	17,9	—	3,5	61,2	10,0	5,5	—	2,0	100
20–24	42,4	—	14,3	20,4	9,0	12,7	—	1,2	100
25–29	60,0	0,2	15,4	1,3	8,4	13,6	0,5	0,5	100
30–34	70,7	0,2	9,8	0,7	6,2	12,1	0,2	0,2	100
35–39	75,7	0,2	3,0	0,2	8,5	10,1	1,8	0,5	100
40–44	81,7	1,1	1,0	0,1	5,4	8,0	2,3	0,4	100
45–49	78,0	3,3	0,1	—	6,9	6,5	4,5	0,7	100
50–54	59,0	13,6	—	—	5,7	7,3	13,6	0,8	100
55–59	3,3	45,1	—	—	0,2	0,0	51,2	0,2	100
60–64	—	20,9	—	—	—	0,0	79,1	0,0	100
65–69	—	14,0	—	—	—	0,0	86,0	0,0	100
70–74	—	3,3	—	—	—	0,0	96,7	0,0	100
75–79	—	0,7	—	—	—	0,0	99,3	0,0	100
<i>Все возраста</i>	<i>43,0</i>	<i>8,0</i>	<i>3,5</i>	<i>3,4</i>	<i>4,6</i>	<i>6,2</i>	<i>30,9</i>	<i>0,5</i>	<i>100</i>

Примечания: <sup>1</sup> Включая занятых на семейном предприятии, ферме без оплаты (0,07% респондентов по всей выборке и с максимумом в 0,20% в возрастной группе 20–24 года). <sup>2</sup> Включая длительно болеющих и нетрудоспособных инвалидов (0,3% по всей выборке с максимумом в 0,8% в возрасте 50–54 года).

примерно на одном уровне — от 7 до 9% как у мужчин, так и у женщин. Отметим, что наша оценка уровня безработицы не расходится с официальной, по данным выборочных опросов занятости. Наши данные еще раз подтверждают, что у российской безработицы нет ярко выраженной гендерной асимметрии.

Для 20-летних респондентов характерно также формирование семей и рождение детей. Поэтому неудивительно, что от 8 до 10% всех респондентов в этой возрастной группе составляют лица, находящиеся в отпуске по беременности, родам и уходу за ребенком.

В России уход за ребенком по-прежнему остается, за редчайшим исключением, прерогативой женского пола. Сохранение за женщиной традиционной функции по ведению домашнего хозяйства и уходу за малолетними детьми приводит к смещению женской структуры занятости, по сравнению с мужской, в пользу семейных форм занятости. В отпусках по беременности, родам и уходу за ребенком находится 14–15% женщин 20–30 лет и 10% женщин в возрасте 30–34 года. Еще 10–14% женщин в этих возрастах занимаются только ведением домашнего хозяйства без указания, что это отпуск (по-видимому, все по той же главной причине — необходим уход за детьми). Если к этому добавить, что 20-летние женщины не меньше мужчин учатся, то в целом вне рынка труда по причине учебы и воспитания детей находятся более 47% женщин в возрасте 20–24 года, более 30% женщин 25–29 лет, 23% женщин в возрасте 30–34 года и более 13% 35–39-летних женщин.

Мужчины, напротив, начинают активно покидать рынок труда после 40 лет по причине ухудшающегося здоровья или в результате досрочного выхода на пенсию. Поэтому в возрасте 40–44 лет масштабы женской и мужской занятости примерно равны (82,8 и 82,7%), а в возрасте 45–54 лет женщины чаще имеют работу, чем мужчины. Среди 45–49-летних занятыми оказались 81,3% женщин и 78,8% мужчин, а среди 50–54-летних — 72,6% женщин и 70,1% мужчин.

По мере приближения к возрасту, дающему право на оформление пенсии, резко увеличивается доля работающих пенсионеров<sup>16</sup>. В возрасте 50–54 года доля пенсионеров, сохраняющих занятость, составляет около 12% (в подавляющем большинстве это женщины). В следующей возрастной группе доля работающих пенсионеров достигает максимума в 36% (к женщинам добавляются мужчины, имеющие право на льготный возраст выхода на пенсию). Примерно каждый четвертый 60–64-летний респондент оказывается работающим пенсионером. Женщины-пенсионеры в целом более склонны подрабатывать, чем мужчины. Так, у женщин максимальный удель-

<sup>16</sup> Напомним еще раз, что речь идет о самоидентификации респондента.

ный вес работающих пенсионеров достигает 45% в первом пятилетии официального пенсионного возраста и затем быстро падает. Тем не менее каждая пятая 60–64-летняя пенсионерка продолжает работать. У мужчин процент работающих пенсионеров в первом пенсионном пятилетии, т.е. в возрасте 60–64, лет составляет 30,7%, а в следующей возрастной группе — 22,3%<sup>17</sup>.

Несмотря на то что обследование РидМиЖ не сфокусировано на изучении занятости населения, в нем содержится развернутый блок вопросов, посвященных характеристикам занятости и условиям труда респондентов и их партнеров. Эта информация может быть использована при изучении особенностей занятости определенных социально-демографических групп или в качестве объясняющих параметров демографических решений.

Отраслевая структура занятости респондентов не имеет каких-либо специфических черт, отличающих ее от структуры занятости населения по стране в целом. Среди респондентов, распределенных по отраслям, как и следовало ожидать, выделяется занятость в сфере социальной инфраструктуры и услуг: торговля, бытовое обслуживание, питание — 20%, образование — 11%, здравоохранение, физкультура и спорт, социальные услуги — 9% (с учетом более мелких сфер, которые можно отнести к социальной инфраструктуре, доля занятых в ней приближается к половине от общего числа респондентов)<sup>18</sup>. Транспорт, связь и строительство представлены примерно в равной пропорции: соответственно 8,8 и 8,1%. В машиностроении и отраслях тяжелой промышленности занято около 22% респондентов. Легкая промышленность представлена 3,2% респондентов, сельское хозяйство (включая лесное и рыбное хозяйство) — 7,7%<sup>19</sup>. Весомо также представлены армия, органы МВД, безопасности и МЧС — 4,1% респондентов. В итоге выборка РидМиЖ вполне позволяет проводить межотраслевые

---

<sup>17</sup> Более подробно вопрос о работающих пенсионерах анализируется в статье *Т.М. Малевой и О.В. Сиявской* «Российские пенсионеры: трудовые биографии, экономическая активность, пенсионные истории», также представленной в настоящем сборнике.

<sup>18</sup> По данным обследований населения по проблемам занятости Росстата (ОНПЗ), на конец августа 2004 г. в оптовой, розничной торговле и общественном питании было занято 15,2%, в образовании — 9,0%, в здравоохранении, физической культуре и социальном обеспечении — 7,3%. Заметим, что это по преимуществу женские сферы приложения труда. Поэтому превышение занятости в этих отраслях, по данным РидМиЖ, может быть связано с большей долей женщин трудоспособных возрастов в выборке.

<sup>19</sup> Согласно ОНПЗ, на конец августа 2004 г. в транспорте и связи работало 8,9% всех занятых на основной работе, в строительстве — 7,0%, в промышленности — 23,2%, в сельском и лесном хозяйстве 10,6%. Более высокая доля строительства (равно как и торговли) в РидМиЖ, вероятно, связана с лучшим учетом неформально занятых в нашем обследовании. Напротив, занятость в сельском хозяйстве в РидМиЖ, как это часто бывает с неспециализированными обследованиями, улавливается хуже, прежде всего, по-видимому, за счет такой категории, как занятые производством в домашнем хозяйстве.



сравнения занятых по социально-экономическим, демографическим и прочим признакам.

Респонденты, сообщившие о занятости по найму, распределяются по предприятиям в зависимости от формы собственности следующим образом (табл. 18): чуть менее половины работников (45,6%) заняты на государственных или муниципальных предприятиях, около четверти (25,6%) — на вновь созданных частных предприятиях. Весомая также доля лиц, работающих на приватизированных (ранее государственных) предприятиях (16,2%). Наконец, около 10% заняты на предприятиях со смешанной формой собственности. В остальных секторах численность лиц, имеющих занятие, незначительна.

Таблица 18

**Распределение респондентов по типам предприятий в зависимости от формы собственности**

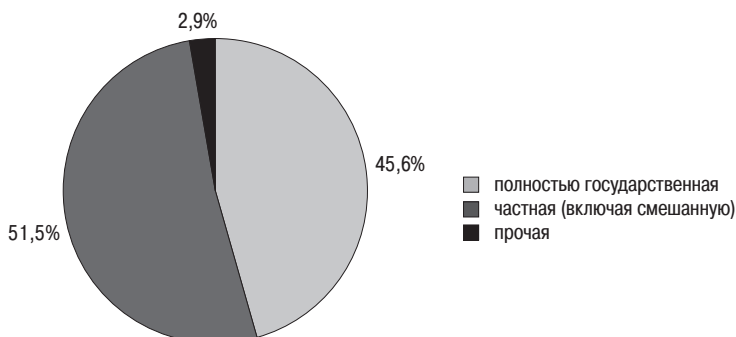
Типы предприятий по форме собственности	Число респондентов	В % к числу
Вновь созданное, полностью частное	1592	25,6
Ранее государственное, теперь приватизированное	1008	16,2
Предприятие со смешанной формой собственности	611	9,8
Полностью государственное или муниципальное	2840	45,6
Некоммерческая, общественная организация	31	0,5
Международная организация, представительство иностранной фирмы	18	0,3
Другое	130	2,1
<i>Всего</i>	<i>6230</i>	<i>100,0</i>

В итоге агрегированные данные показывают, что на частных предприятиях (включая различные смешанные формы собственности, но исключая некоммерческие организации) сегодня заняты 51,5% общей численности занятых, в то время как на полностью государственных предприятиях — 45,6% (рис. 10). Согласно среднегодовым данным Росстата за 2004 г., доля занятых на предприятиях, находящихся в государственной и муниципальной собственности, составляла 35,5%, т.е. на 10 процентных пунктов меньше, чем показало обследование РиДМиЖ. Причина таких заметных расхождений кроется в различной методологии сбора данных о занятости на предприятиях с разной формой собственности. В РиДМиЖ информация собирается со слов опрошиваемых, которые могут быть не в курсе юридического статуса предприятия, на котором работают. Росстат оперирует оценками занятости по балансу трудовых ресурсов, сформированными на основе сведений организаций, данных органов исполнительной власти, досче-

тов и пр.<sup>20</sup> Тем не менее отмеченные расхождения с официальной статистикой не служат препятствием для использования данных РидМиЖ о собственности предприятия в качестве объясняющей переменной в количественном анализе.

Рисунок 10

**Распределение респондентов по типам предприятий в зависимости от формы собственности, в %**



**Уровень и структура доходов респондента, его партнера и домохозяйства**

Не являясь специализированным обследованием по проблемам занятости, РидМиЖ в равной мере не заостряет внимание и на изучении доходов и благосостояния населения. Логика инструментария данного обследования состояла в том, чтобы собрать ровно столько информации о доходно-имущественном положении опрашиваемых, сколько минимально требуется для объяснения этим параметром различий в социально-демографическом поведении населения. Тем не менее индивидуальные доходы респондента и его партнера в обследовании изучаются весьма подробно. Более того, вопросы о доходах партнера респондента полностью симметричны вопросам для респондента. Собираются сведения о различных источниках индивидуальных доходов, частоте и регулярности их получения в течение года, предшествовавшего опросу, а также их величине. В результате мы имеем возможность изучить, как соотносятся между собой доходы партнеров в рамках партнерского союза/домохозяйства.

Подавляющее большинство опрошенных имеют один основной источник дохода (72,3% респондентов). Два источника дохода имеет 19,6%

<sup>20</sup> Подробнее особенности методологии учета численности занятых Росстатом обсуждается в следующих работах: Обзор занятости в России. Вып. 1 (1991–2000 гг.) / Под ред. Т.М. Малевой. — М., 2002; Методологические положения по статистике. Вып. 4. Госкомстат России. — М., 2003.

респондентов (табл. 19). Таким образом, двумя источниками дохода практически исчерпывается все распределение. Со слов респондентов мы знаем, что и для их партнеров характерна такая же ситуация.

Таблица 19

**Распределение респондентов и их партнеров по числу источников индивидуального дохода за год, в %**

Число источников дохода	Респонденты	Партнеры
Не указали ни одного источника	5,3	6,6
1 источник	72,3	78,7
2 источника	19,6	13,6
3 источника	2,4	1,1
4 и более	0,4	0,0
<i>Всего</i>	<i>100</i>	<i>100</i>

Приходится признать, что в отношении доходов обследование РидМиЖ повторяет судьбу других неспециализированных опросов населения (например, РМЭЗ, НОБУС, опросы Левада-центра и пр.), в которых уровень доходов населения оказывается ниже уровней, фиксируемых официальной статистикой. В 2003 г., по данным Росстата, заработная плата мужчин составляла 7194 руб. в месяц, женщин — 4640 руб., а в 2004 г. — соответственно 8915 и 5692 руб. в месяц (по крупным и средним предприятиям)<sup>21</sup>, что выше значений, которые получены в РидМиЖ<sup>22</sup> (табл. 20).

Во-первых, это связано со сложной методикой исчисления доходов, практикуемой Росстатом, включающей различные методы дооценки доходов, которые невозможно реализовать в рамках отдельного опроса населения, не специализированного на измерении доходов<sup>23</sup>. Во-вторых, в нашу выборку включены работники, занятые в малом бизнесе, самозанятые, а также неформально занятые и временные работники, заработки которых, как правило, ниже средних в экономике, что также занижает оценку доходов в РидМиЖ. В-третьих, имеет, видимо, значение несовпадение временных горизонтов измерения доходов в РидМиЖ и обследованиях Росстата: в отличие от официальной методики в нашем обследовании собираются сведения относительно доходов в течение последнего года, предшествующего опросу, поэтому, если опрошенный

<sup>21</sup> Труд и занятость в России. 2005: Стат. сб./ Росстат. — М., 2006. С. 447.

<sup>22</sup> Среднемесячная заработная плата, рассчитанная по данным Росстата (рассчитано по: Краткосрочные экономические показатели Российской Федерации. Росстат. — М., февраль 2005 г.), за период с мая 2003 г. по июнь 2004 г. составила 6074 руб., тогда как в РидМиЖ этот показатель равен 4469 руб. для респондентов и 5315 руб. для партнеров.

<sup>23</sup> Подробно см.: Обзор социальной политики в России. Начало 2000-х/ Под ред. Т.М. Малевой. Независимый институт социальной политики. — М.: НИСП, 2007. Гл. 6.

получал заработную плату менее чем 12 месяцев, это приведет к занижению среднемесячной оценки этого показателя.

В то же время РидМиЖ вполне точно отражает уровень второго по распространенности источника доходов населения — пенсий: в конце 2003 г., по данным Пенсионного фонда России, средняя пенсия у мужчин составляла 1845 руб. в месяц, у женщин — 1697 руб., а в конце 2004 г. — соответственно 2155 руб. и 1962 руб. в месяц<sup>24</sup>. Небольшое расхождение в данном показателе у мужчин связано с присутствием в выборке военных пенсионеров, которые остаются за рамками учета Пенсионного фонда и официальной статистики пенсий.

Но наиболее важный вывод лежит в другой плоскости: оказывается, респонденты очень неплохо осведомлены о доходах своих партнеров<sup>25</sup>. Оценки средних величин индивидуального дохода мужчин-респондентов и мужчин-партнеров отличаются менее чем на 9%, а женщин-респондентов и женщин-партнеров — примерно на 3%, что можно признать несущественным расхождением (*табл. 20*). Различия между оценками доходов от основной работы еще меньше, чем между оценками совокупного дохода. Оценки размеров основных (государственных) пенсий респондентов и партнеров того же пола также примерно равны. Напротив, относительные различия между оценками дополнительных пенсий очень существенны, что требует дополнительного изучения. Также не вполне удовлетворительны знания обо всех видах социальных выплат, включая стипендии, пособия по безработице и прочие социальные пособия. В целом расхождения в доходах респондентов и партнеров существенно выше для мужчин, чем для женщин, что, скорее всего, напоминает о хорошо известной практике неполного декларирования мужей своих дополнительных доходов женам (феномен «заначек»).

Данные *табл. 20* подтверждают известный феномен ярко выраженного гендерного неравенства по доходам. Уровень доходов у женщин ниже, чем у мужчин на 20–40% или в среднем на одну треть по большинству видов доходов, за исключением некоторых социальных пособий, что подтверждается как при сопоставлении ответов, полученных от респонден-

---

<sup>24</sup> Рассчитано по данным формы 94 Пенсия, опубликованных в: Сведения о численности пенсионеров и суммах назначенных им пенсий по Российской Федерации по состоянию на 31.12.2003// Пенсия. 2004. № 7. Сведения о численности пенсионеров и суммах назначенных им пенсий по Российской Федерации по состоянию на 31.12.2004 // Пенсия. 2005. № 7.

<sup>25</sup> Если рассматривать совокупность респондентов и партнеров в качестве независимых подвыборок, то можно исследовать вопрос, в какой мере среднестатистический респондент осведомлен о доходах среднестатистического партнера. Если респондент достаточно осведомлен о доходах своего партнера и называет свой индивидуальный доход и доход партнера с одинаковой степенью ошибки, то средняя величина дохода респондента-мужчины (-женщины) должна стремиться к средней по доходам партнеров-мужчин (-женщин).

**Среднемесячный размер различных видов доходов респондентов-мужчин и респондентов-женщин, а также партнеров-мужчин и партнеров-женщин со слов респондента, руб.**

Вид дохода	Мужчины		Женщины		Отношение доходов женщин к доходам мужчин	
	респонденты	партнеры	респонденты	партнеры	респондентов	партнеров
Индивидуальный доход	5137	5607	3147	3052	0,61	0,54
Заработок от основной работы	5850	6265	3803	3782	0,65	0,60
Заработок от дополнительной работы	3009	2856	1816	2139	0,60	0,75
Пенсия (без дополнительной)	2263	2348	1840	1735	0,81	0,74
Дополнительная пенсия	1095	2913	352	1388	0,32	0,48
Стипендия учащихся	911	451	589	794	0,65	1,76
Пособие по безработице	820	534	746	758	0,91	1,42
Пособие по беременности, родам	—	—	641	689	—	—
Социальная помощь	1047	1716	861	591	0,82	0,34
Прочие виды социальных пособий	283	110	185	181	0,65	1,65

тов об их собственных доходах, так и при сравнении ответов респондентов о доходах партнеров. Даже пенсии и, что удивительно, стипендии, при всей их тенденции к уравнительности, имеют четкую гендерную дифференциацию. Причем если на неравенстве в размере пенсий сказывается дифференциация в прошлых, допенсионных заработках по полу, то различия в размере стипендий могут быть объяснены только тем, что девушки чаще выбирают учебные заведения более низкого уровня и с более низкими финансовыми возможностями, чем юноши.

В отличие от индивидуальных доходов доходы домохозяйств в обследовании измеряются на основании одного-единственного вопроса о том, каков был совокупный годовой доход домохозяйства респондента за про-

шедшие 12 месяцев либо каков был совокупный среднемесячный доход домохозяйства на протяжении последних 12 месяцев. Очевидно, что оценка доходов домохозяйства по данному вопросу будет заниженной. Во-первых, как уже отмечалось, в обследовании применялось определение домохозяйства, в котором отсутствовал критерий общности бюджета. Во-вторых, в домохозяйстве случайным образом отбирался и опрашивался только один респондент, попадающий в возрастной интервал 18–79 лет, который мог ничего не знать о доходах других членов домохозяйства. В-третьих, вопрос задавался о доходах от всех источников сразу, а не по отдельным видам доходов, что затрудняло процесс расчета доходов для респондента. Наконец, отсутствовали вопросы, позволяющие проверить достоверность названной респондентом цифры — в обследовании не спрашивается ни о расходах, ни о размерах сбережений домохозяйства.

Единственный легкодоступный инструмент контроля и дооценки доходов домохозяйства состоял в возможном сопоставлении названной цифры совокупных доходов домохозяйства с размерами индивидуальных доходов респондента и его партнера, если последний проживает в домохозяйстве респондента. Максимальная оценка среднедушевых доходов, полученная в результате такого сравнения, составила 3130 руб., или 89% от аналогичной оценки доходов, полученной по данным обследований бюджетов домашних хозяйств (ОБДХ), которые проводит Росстат<sup>26</sup>. Это, безусловно, очень неплохой результат, позволяющий использовать показатели текущих доходов домохозяйства в анализе данных РидМиЖ.

Вместе с тем очевидно, что в ряде случаев важны не столько оценки текущих доходов, сколько характеристики накопленного благосостояния домохозяйства. Выйти на этот интегральный показатель на основе данных РидМиЖ непросто, но тем не менее возможно — методика и результаты расчета показателя представлены в статье Л.Н. Овчаровой, А.И. Пишняк и Д.О. Поповой в настоящем сборнике<sup>27</sup>.

### **Что в итоге? Характеристика репрезентативности российского обследования**

Подведем итоги. Сравнение основных структурных социально-демографических и экономических характеристик респондентов, которые были получены в результате выборочного опроса, проведенного в 2004 г. методом формализованного интервью, с соответствующими сопоставимыми параметрами генеральной совокупности — населения России в возрасте 18–79 лет — позволяет утверждать, что выборочное

---

<sup>26</sup> Оценка среднедушевых доходов по РидМиЖ и ОБДХ получена Л.Н. Овчаровой, А.И. Пишняк и Д.О. Поповой. См. статью «Измерение и анализ благосостояния: возможные подходы на основе данных РидМиЖ».

<sup>27</sup> Та же статья.

обследование РидМиЖ имеет все основания претендовать на то, чтобы считаться национальным репрезентативным обследованием.

По всем основным признакам отклонение выборочных оценок от значений в генеральной совокупности либо статистически трудноуловимо, либо носит несистематический, случайный характер, либо фиксируется, но не носит критического характера, способного оказать существенное влияние на аналитические выводы.

По общему числу демографических и социально-экономических показателей, полученных в ходе выборочного опроса, национальное репрезентативное обследование РидМиЖ не имеет аналогов в российской и советской истории. Анализ показал, что общий объем выборки (11 261 респондентов) оказывается достаточным, чтобы зафиксировать такие редкие события, как, например, смерть ребенка при жизни родителя, и, соответственно, проводить сравнительный межгрупповой анализ по многочисленным переменным.

Случайный характер отбора респондентов, выдержанный в РидМиЖ, в отличие от широко распространенных в отечественной практике стратифицированных выборок, позволил, с одной стороны, избежать опасности систематических смещений в оценке изучаемых переменных, а с другой — беспрецедентно расширить программу опроса.

Данные, полученные в ходе обследования по программе РидМиЖ, не только хорошо репрезентируют генеральную совокупность — население России, в частности его состав по брачному состоянию, но и помогают глубже понять внутреннюю логику и скрытую от наблюдателя структуру статистических категорий переписываемого населения.

Оправдала себя методология симметричного опроса, согласно которой вопросник включал не только вопросы, характеризующие самого респондента, но и аналогичную программу, касающуюся характеристик его партнера/супруга. Так, сравнительный анализ средних доходов в совокупности респондентов и в совокупности партнеров (полученных со слов респондента) не показывает существенных отклонений ни у мужчин, ни у женщин, что говорит о хорошей осведомленности респондента о состоянии дел у партнера. Если этот вывод подтвердится в отношении других характеристик, по которым имеются идентичные блоки вопросов для респондента и их партнеров, то это делает возможным, при определенных допущениях, практически удваивать объем выборки при анализе взаимосвязей по целому ряду важнейших социально-экономических переменных<sup>28</sup>.

---

<sup>28</sup> Пример такого анализа на основе объединенной выборки респондентов и партнеров представлен в статье *О.В. Сиявской, С.В. Захарова и М.А. Карцевой* «Поведение женщин на рынке труда и деторождение в современной России», публикуемой в данном сборнике.

Использование в программе опроса большого числа вопросов, касающихся времени наступления того или иного события в жизни респондента, предоставляет богатые возможности для ретроспективного анализа (анализа изменений в шкале календарного времени или в шкале времени жизни ряда поколений) важнейших социальных и демографических процессов в стране. Например, удастся реконструировать миграционную историю страны (историю внешних и внутренних миграций) более чем за полвека посредством изучения миграционной биографии респондентов. Аналогично восстанавливается история развития пенсионной системы, образовательной системы, жилищной системы и др.

Отчетливо выраженный гендерный подход, реализованный в программе РидМиЖ, предоставляет большие возможности в исследовании различного статусного положения и ролевых функций мужчин и женщин в современном российском обществе. Так, к примеру, в отечественной практике имеются лишь единичные примеры локальных обследований, в которых бы ставилась задача исследования по единой программе брачно-семейного и репродуктивного поведения мужчин и женщин. Традиционно исследователи ограничивались однополрой (женской) выборкой. Во всех национальных репрезентативных обследованиях (ЦСУ-Госкомстат-Росстат, РМЭЗ) вопросы на данную тему касались только женщин. Результаты же предварительного анализа семейного состояния респондентов и распределения респондентов по числу рожденных детей в рамках настоящего обследования позволили получить данные, которыми до сих пор исследователи не располагали вообще (распространенность партнерских союзов различных типов, распределение мужчин и женщин по числу рожденных детей, по числу совместно и раздельно проживающих детей, по числу детей от предыдущих партнерских союзов). Анализ гендерных различий по видам занятий, по уровню и структуре доходов респондентов-мужчин и женщин и их партнеров-женщин и мужчин позволит не только более четко очертить границы гендерно-специфического экономического неравенства в России, но и углубить понимание корней возникновения этого неравенства: культурно-исторических, системно-экономических, поведенческих и др.